

Rapport intermédiaire de la direction sur le rendement du Fonds

Pour la période de six mois terminée le 30 septembre 2011

Gestion du portefeuille

Paul Musson, B. Comm, CFA
(Corporation Financière Mackenzie)
Vice-président principal

David Arpin, MA, CFA
(Corporation Financière Mackenzie)
Vice-président

Matt Moody, MBA, CFA
(Corporation Financière Mackenzie)
Portefeuilleiste en second

Le présent rapport intermédiaire de la direction sur le rendement du Fonds renferme des faits saillants financiers, mais ne contient pas les états financiers intermédiaires ou annuels complets du fonds de placement. Vous pouvez obtenir un exemplaire des états financiers intermédiaires ou annuels gratuitement en téléphonant au numéro sans frais 1-800-387-0615, en écrivant à Corporation Financière Mackenzie, 180, rue Queen Ouest, Toronto, Ontario M5V 3K1 ou en visitant notre site Web à l'adresse www.mackenziefinancial.com ou celui de SEDAR à l'adresse www.sedar.com.

Les porteurs de titres peuvent également communiquer avec nous de ces façons pour demander un exemplaire des politiques et procédures de vote par procuration, du dossier de divulgation des votes par procuration ou de la présentation d'informations trimestrielles sur le portefeuille du fonds de placement. Tous les efforts ont été déployés afin d'assurer que les renseignements compris dans le présent rapport sont exacts aux dates indiquées dans le rapport; toutefois, le Fonds ne peut garantir l'exactitude ni l'exhaustivité du document. Pour de plus amples renseignements, veuillez vous reporter au prospectus simplifié et à la notice annuelle du Fonds, lesquels peuvent aussi être obtenus gratuitement des façons décrites ci-dessus.

Pour connaître la valeur liquidative courante par titre du Fonds et obtenir des renseignements plus récents sur les événements généraux du marché, veuillez visiter notre site Web.

UN MOT SUR LES ÉNONCÉS PROSPECTIFS

Le présent rapport peut renfermer des énoncés prospectifs qui décrivent nos attentes actuelles ou nos prédictions pour l'avenir. Un énoncé prospectif est un énoncé de nature prévisionnelle qui est assujéti ou fait référence à des événements ou à des facteurs aléatoires, ou comprend des termes tels « prévoir », « anticiper », « avoir l'intention de », « croire », « estimer », « préliminaire », « typique » et autres expressions similaires. De plus, ces déclarations peuvent être liées à des mesures futures de la direction, au rendement futur d'un fonds ou d'un titre ainsi qu'aux stratégies ou perspectives de placement futures. Les énoncés prospectifs sont, de par leur nature, assujéti, entre autres, à des risques, incertitudes et hypothèses qui peuvent modifier de façon importante les événements, les résultats, le rendement ou les perspectives réels qui ont été énoncés de manière expresse ou tacite dans les énoncés prospectifs. Ces risques, incertitudes et hypothèses comprennent notamment les conditions générales économiques, politiques et des marchés en Amérique du Nord et à l'échelle internationale, les taux d'intérêt et de change, la volatilité des marchés boursiers et financiers mondiaux, la concurrence commerciale, les changements technologiques, les changements sur le plan de la réglementation gouvernementale, les changements au chapitre des lois fiscales, les décisions judiciaires ou réglementaires inattendues, les catastrophes et la capacité de Mackenzie à attirer des employés clés ou à les conserver. La liste de risques, d'incertitudes et d'hypothèses précitée n'est pas exhaustive. Nous vous invitons à soigneusement prendre en compte ces facteurs et d'autres facteurs et vous mettons en garde contre une confiance exagérée en ces énoncés prospectifs.

Tout énoncé prospectif présenté dans le présent rapport n'est valable qu'à sa date de publication. Le lecteur ne doit pas s'attendre à ce que ces renseignements soient mis à jour, complétés ou révisés en raison de nouveaux renseignements, de nouvelles circonstances, d'événements futurs ou autres.

Analyse du rendement du Fonds par la direction

Le 21 octobre 2011

La présente Analyse du rendement du Fonds par la direction présente l'opinion de l'équipe de gestion du portefeuille quant aux facteurs et développements importants des six derniers mois qui ont influé sur le rendement et les perspectives du Fonds depuis le 31 mars 2011, date de clôture de l'exercice le plus récent du Fonds. Pour des renseignements sur le rendement à plus long terme du Fonds, veuillez vous reporter à la rubrique *Rendement passé* du rapport. Le présent rapport devrait être lu conjointement avec le rapport annuel de la direction sur le rendement du Fonds pour l'exercice terminé le 31 mars 2011. Dans le présent rapport, « Mackenzie » désigne la Corporation Financière Mackenzie, le gérant du Fonds. Par ailleurs, « Valeur liquidative » signifie la valeur du Fonds calculée aux fins d'opérations, laquelle est à la base de l'analyse du rendement du Fonds.

Résultats d'exploitation

La valeur liquidative du Fonds est passée de 129,1 millions de dollars en date du 31 mars 2011 à 122,9 millions de dollars en date du 30 septembre 2011, soit une diminution de 4,8 %. Cette variation est principalement attribuable à un revenu net de 3,3 millions de dollars (y compris le revenu de dividendes et le revenu d'intérêts) provenant du rendement des placements, après déduction des frais et charges, à des rachats nets de 9,2 millions de dollars et à des distributions en espèces de 0,2 million de dollars. Il est question du rendement des titres de la série A du Fonds ci-après. Le rendement de toutes les séries est présenté à la rubrique *Rendement passé* du présent rapport. Le rendement de chaque série peut différer principalement en raison des différents niveaux de frais et de charges imputés à chaque série ou lorsque les titres de la série n'avaient pas été émis et n'étaient pas en circulation pendant toute la période considérée. Veuillez consulter la rubrique *Constitution du Fonds et renseignements sur les séries* du présent rapport pour prendre connaissance des divers frais de gestion et d'administration payables par chaque série.

Rendement des placements

Au cours de la période de six mois, les titres de série A du Fonds ont dégagé un rendement de 2,5 % (après déduction des frais et charges payés par la série) comparativement à -0,3 % pour un indice mixte composé à 60 % de l'indice MSCI Monde (rendement de -9,2 %) et à 40 % de l'indice mondial Citigroup d'obligations d'État (rendement de 14,3 %). Tous les rendements des indices et des séries sont calculés en fonction du rendement global en dollars canadiens. Les investisseurs ne peuvent investir dans l'indice sans engager des frais, des charges et des commissions, lesquels ne sont pas reflétés dans les rendements de l'indice.

Le Fonds a surclassé l'indice général MSCI Monde et l'indice mixte en raison de sa forte surpondération dans le secteur de la consommation courante et de sa sélection judicieuse de titres dans le secteur de la consommation discrétionnaire. En raison de la composition du Fonds, il est plus pertinent de comparer son rendement à celui de l'indice mixte. Par rapport à l'indice, le Fonds a également bénéficié de sa faible pondération dans le secteur des services financiers, lequel compte parmi les secteurs ayant affiché les pires rendements de l'indice. D'un point de vue régional, le Fonds a tiré parti de sa sélection judicieuse de titres aux États-Unis et en Europe, plus particulièrement en France, ainsi qu'au Royaume-Uni et aux Pays-Bas.

Même s'ils ont généré des rendements absolus positifs, les titres à revenu fixe détenus par le Fonds sont ceux qui ont le plus nuï à son rendement relatif en raison de l'importante sous-pondération du Fonds (environ 16 %) dans cette catégorie par rapport à l'indice (40 %). À la fin de la période, le Fonds détenait environ 81 % d'actions et 16 % de titres à revenu fixe. Le reste était composé de liquidités. L'équipe Ivy détermine la pondération en actions selon les cours des actions détenues par le Fonds. L'équipe ne procède pas à l'acquisition injustifiée de titres dont la note de solvabilité est de moindre qualité dans le but ultime d'accroître le rendement; c'est pourquoi le Fonds reste composé d'obligations de qualité ultra supérieure.

L'exposition du Fonds aux devises n'était pas couverte. L'appréciation de la majorité des principales devises par rapport au dollar canadien au cours de la période a contribué au rendement absolu du Fonds.

Frais et charges

Le ratio des frais de gestion (« RFG ») annualisé de 2,48 % pour la série A au cours de la période de six mois terminée le 30 septembre 2011 est demeuré inchangé par rapport au RFG pour l'exercice terminé le 31 mars 2011. Le RFG pour chaque série (avant et après toute renonciation ou absorption) est présenté à la rubrique *Faits saillants financiers* du présent rapport. Le RFG pour la série O a diminué au cours de la période, car, depuis le 3 novembre 2010, les frais d'administration pour les titres de série O sont payables directement à Mackenzie par les investisseurs dans la série O, et non par le Fonds. Avant cette date, les frais d'administration étaient payés par le Fonds.

Les gouvernements de l'Ontario et de la Colombie-Britannique ont harmonisé leur taxe de vente provinciale à la taxe fédérale sur les produits et services le 1^{er} juillet 2010. Cela a pour effet d'augmenter le montant de la taxe payable par le Fonds sur ses charges, y compris mais sans s'y limiter, les frais de gestion et d'administration au cours de la période.

Le RFG pour chaque série consiste en des frais de gestion, des frais d'administration et d'autres frais associés au fonds, tels qu'ils s'appliquent à la série en question. Les autres frais associés au fonds comprennent les impôts (y compris, mais sans s'y limiter, la TPS/TVH et l'impôt sur les bénéfiques), l'intérêt et les coûts d'emprunt, les frais et charges du Comité d'examen indépendant (« CEI ») des fonds Mackenzie, tous les frais associés aux services externes qui n'étaient pas en général facturés dans le secteur canadien des fonds communs de placement avant le 15 juin 2007 et les coûts engagés pour se conformer aux nouvelles exigences réglementaires après le 15 juin 2007.

Opérations importantes des investisseurs

Les rachats nets du Fonds au cours de la période de six mois terminée le 30 septembre 2011 comprenaient des ventes nettes de 0,7 million de dollars à des sociétés affiliées à Mackenzie.

Événements récents

Les risques considérables qui caractérisent la conjoncture macroéconomique actuelle sont le fruit de décennies d'accumulation. Depuis de nombreuses années, l'équipe Ivy est préoccupée par la durabilité douteuse de plusieurs acteurs importants de la croissance économique dans les pays développés, notamment en raison des tendances comme la baisse des taux d'intérêt, la chute des taux d'épargne et l'accroissement des niveaux d'endettement. En se fondant sur ces tendances, de nombreux pays développés vivent au-dessus de leurs moyens. Leurs dépenses actuelles et les dépenses futures prévues ne sont pas appuyées par des facteurs fondamentaux durables. Essentiellement, nous en sommes peut-être arrivés à la fin ou vers la fin d'une période prolongée de grande consommation motivée par ces facteurs. Selon l'équipe Ivy, les récentes crises de solvabilité, tant au niveau des États que des sociétés, semblent être liées à cet accroissement excessif de l'endettement, et la réponse politique (opérations de sauvetage répétées) semble seulement entraîner des problèmes plus nombreux et plus importants.

Malgré ces problèmes macroéconomiques, l'équipe Ivy est très enthousiasmée, dans sa vision à long terme, par les sociétés dans lesquelles le Fonds est investi. L'équipe estime qu'au fil du temps, ces sociétés arriveront à bien contrôler leur destinée en évaluant adéquatement leurs besoins en matière de croissance et de financement. L'équipe tente de dénicher des sociétés qui offrent un avantage concurrentiel important, ce qui leur permet d'être rentables et de générer d'importants flux de trésorerie dans la plupart des contextes économiques.

Normes comptables futures

Tel qu'il a été confirmé précédemment par le Conseil des normes comptables (le « CNC ») du Canada, la plupart des entités canadiennes ayant une obligation publique de rendre des comptes ont adopté les Normes internationales d'information financière (les « IFRS »), telles qu'elles ont été publiées par l'International Accounting Standards Board (l'« IASB »), le 1^{er} janvier 2011. Toutefois, le CNC permet à la plupart des fonds de placement de reporter l'adoption des IFRS jusqu'aux exercices commençant le 1^{er} janvier 2013 ou après. Par conséquent, le Fonds adoptera les IFRS pour son exercice commençant le 1^{er} avril 2013 et publiera ses premiers états financiers conformément aux IFRS, ainsi que des données comparatives, pour la période intermédiaire qui se terminera le 30 septembre 2013.

Mackenzie a identifié les principales différences entre les IFRS et les principes comptables généralement reconnus (les « PCGR ») du Canada qui devraient avoir une incidence sur le Fonds, et a élaboré un plan de transition aux IFRS, comprenant une structure formelle de gouvernance du projet, lequel aborde les éléments clés de la conversion aux IFRS. Les éléments de ce plan comprennent l'évaluation de l'incidence de l'adoption des IFRS sur toutes les activités commerciales, les politiques comptables, la technologie de l'information et les systèmes de données, le contrôle interne à l'égard de l'information financière et les contrôles et procédures de communication de l'information. Au fur et à mesure de la mise en œuvre des plans de transition du Fonds, les exigences en matière de ressources et de formation à l'égard de la communication de l'information financière seront modifiées en conséquence.

Selon l'évaluation actuelle de Mackenzie quant aux différences entre les PCGR et les IFRS, l'adoption des IFRS ne devrait pas avoir une incidence importante sur le calcul de la valeur liquidative par titre. Les IFRS devraient avoir une incidence sur la présentation générale des états financiers et entraîner l'ajout de renseignements supplémentaires aux notes complémentaires. Mackenzie continue de suivre les modifications aux IFRS proposées par l'IASB ainsi que les modifications pertinentes apportées par le CNC. L'évaluation actuelle et le plan de transition aux IFRS pourraient faire l'objet de modifications si de nouvelles normes étaient publiées ou si les interprétations des normes existantes étaient révisées.

Opérations entre apparentés

Les ententes suivantes ont donné lieu à des frais versés par le Fonds à Mackenzie ou à des sociétés affiliées au Fonds.

Services de gestion et d'administration

Pour chaque série applicable, le Fonds a versé des frais de gestion et d'administration à Mackenzie, comprenant tout ajustement relatif à la période de mise en œuvre, aux taux annuels spécifiés à la rubrique *Constitution du Fonds et renseignements sur les séries* du présent rapport et tel que décrit en détail dans le prospectus. En retour des frais d'administration, Mackenzie paie tous les frais et charges (autres que certains frais précis associés au fonds) requis pour l'exploitation du Fonds qui ne sont pas par ailleurs compris dans les frais de gestion. Consulter également la rubrique *Frais de gestion*.

Autres opérations entre apparentés

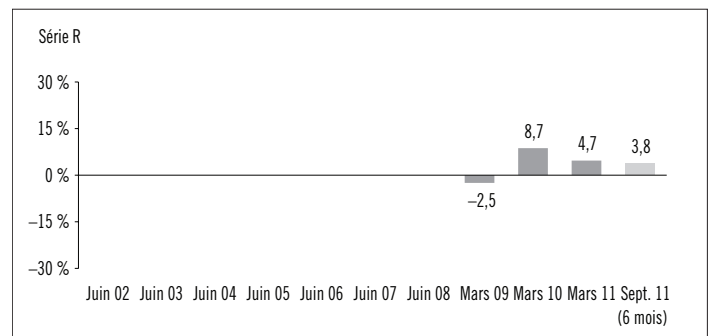
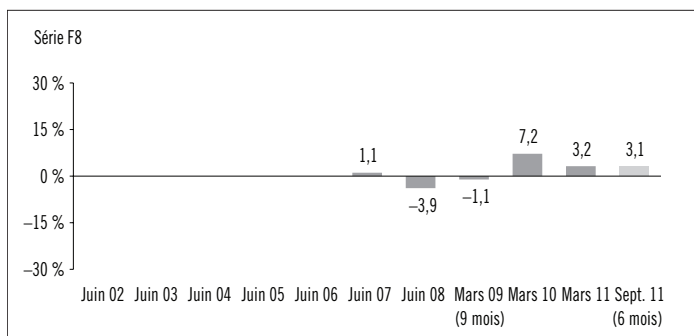
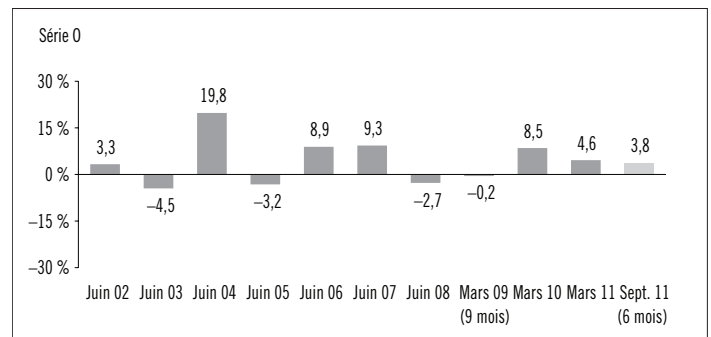
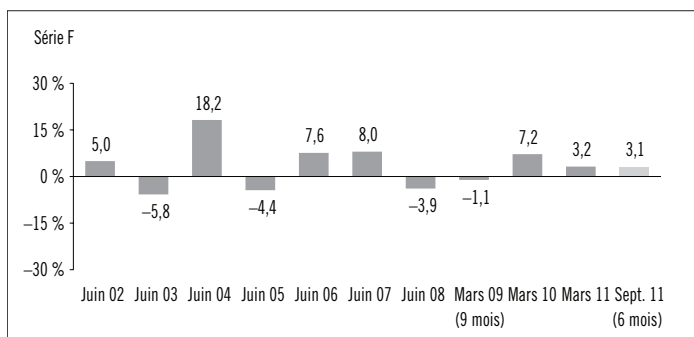
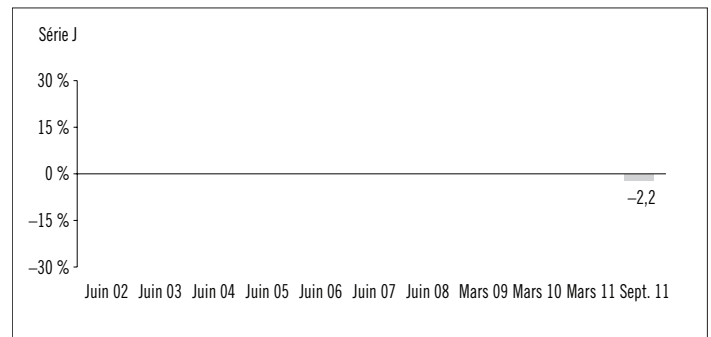
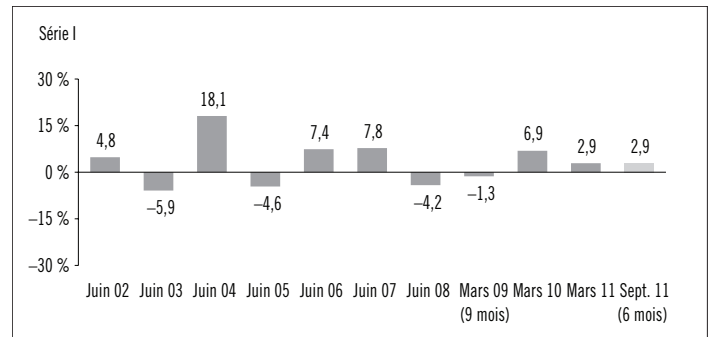
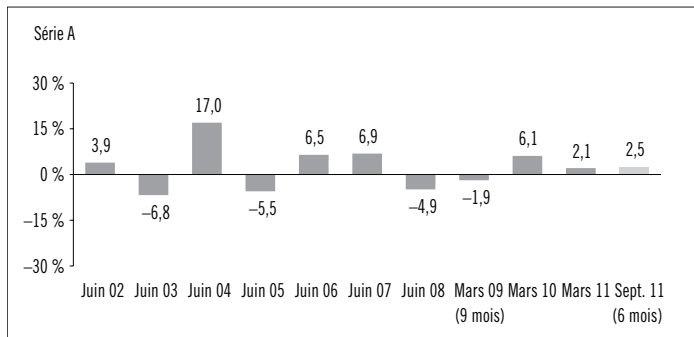
Le Fonds ne s'est pas fondé sur l'approbation ou une recommandation positive du CEI, car le Fonds n'a pas participé à des opérations entre apparentés.

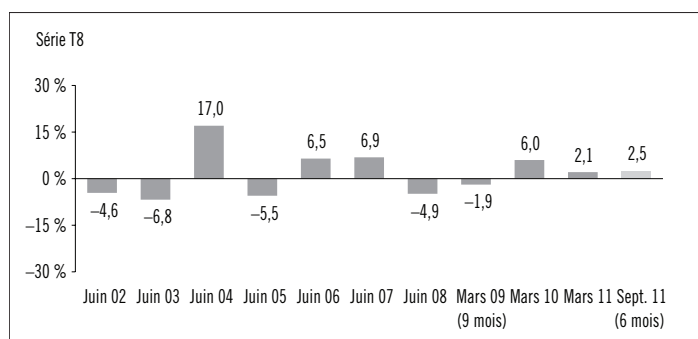
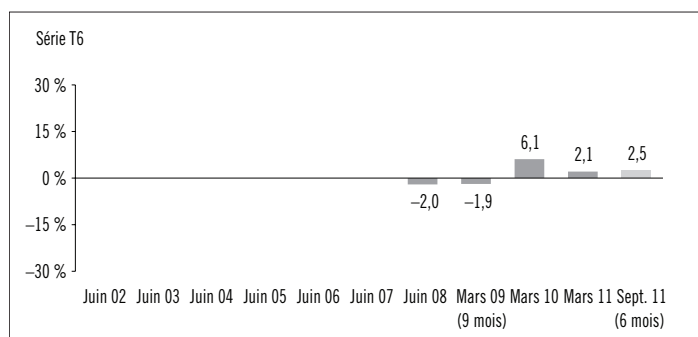
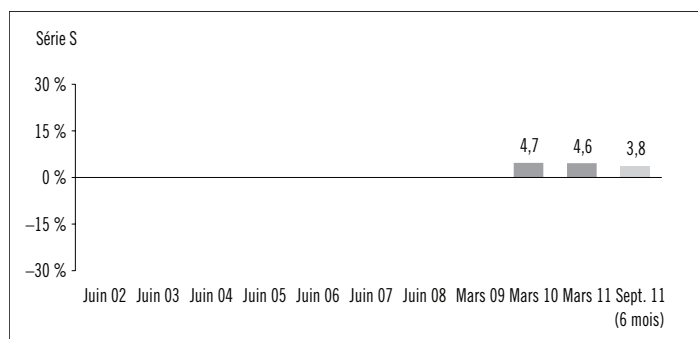
Les fonds de placement gérés par Mackenzie peuvent investir dans certains titres offerts par le Fonds en vertu d'une dispense de prospectus conformément aux objectifs de placement de ces fonds. Des titres de série S sont également émis en vertu d'une dispense de prospectus aux fonds distincts offerts par la London Life, Compagnie d'Assurance-Vie, la Great-West, compagnie d'assurance-vie et La Compagnie d'Assurance du Canada sur la Vie (collectivement, les « sociétés d'assurances affiliées »), lesquelles sont des sociétés affiliées à Mackenzie. Toutes les opérations sont effectuées conformément aux instructions permanentes approuvées par le CEI et en fonction de la valeur liquidative par titre chaque jour d'évaluation. Au 30 septembre 2011, les sociétés affiliées à Mackenzie détenaient 1,7 % de la valeur liquidative du Fonds et des fonds gérés par Mackenzie détenaient 1,6 % de la valeur liquidative du Fonds.

Au 30 septembre 2011, Mackenzie détenait un placement de 1 084 \$ dans le Fonds (0,0 % de la valeur liquidative du Fonds).

Rendement passé

Les graphiques suivants présentent le rendement de chaque série du Fonds pour la période de six mois terminée le 30 septembre 2011, les exercices terminés les 31 mars 2011 et 2010, la période de neuf mois terminée le 31 mars 2009, et pour chacun des exercices précédents terminés le 30 juin. Les graphiques indiquent, sous forme de pourcentage, la variation à la hausse ou à la baisse le dernier jour de chaque période comptable présentée d'un placement effectué le premier jour de chaque période comptable ou à la date d'établissement ou de rétablissement de la série, selon le cas. Les dates d'établissement ou de rétablissement des séries se trouvent à la rubrique *Constitution du Fonds et renseignements sur les séries*.





Aperçu du portefeuille au 30 septembre 2011

<i>Répartition du portefeuille</i>	<i>% de la valeur liquidative</i>
Actions	80,9 %
Titres à revenu fixe	16,5 %
Trésorerie et équivalents de trésorerie	1,7 %
Autres éléments d'actif (de passif)	0,9 %

<i>Répartition régionale</i>	<i>% de la valeur liquidative</i>
États-Unis	56,8 %
Royaume-Uni	10,5 %
Canada	8,6 %
Suisse	5,7 %
France	4,5 %
Pays-Bas	4,1 %
Suède	3,6 %
Belgique	3,6 %
Trésorerie et équivalents de trésorerie	1,7 %
Autres éléments d'actif (de passif)	0,9 %

<i>Répartition sectorielle</i>	<i>% de la valeur liquidative</i>
Consommation courante	35,6 %
Consommation discrétionnaire	16,5 %
Soins de santé	10,3 %
Obligations d'État étrangères	8,8 %
Obligations fédérales	7,7 %
Produits industriels	7,1 %
Services financiers	3,8 %
Technologie de l'information	3,6 %
Matières	2,8 %
Trésorerie et équivalents de trésorerie	1,7 %
Énergie	1,2 %
Autres éléments d'actif (de passif)	0,9 %

<i>Titres à revenu fixe par cote de crédit*</i>	<i>% des titres à revenu fixe</i>
AAA	100,0 %

* Les cotes de crédit et les catégories de crédit sont basées sur les cotes de DBRS (ou sur des cotes équivalentes émises par d'autres agences de notation approuvées).

Le Fonds n'a pas couvert sa position en devises.

Les 25 principaux titres

<i>Émetteur</i>	<i>% de la valeur liquidative</i>
Colgate Palmolive Co.	4,7 %
Bons de trésor des États-Unis 2,375 % 31-08-2014	4,5 %
McDonald's Corp.	4,4 %
PepsiCo Inc.	4,4 %
Bons de trésor des États-Unis 1,375 % 15-03-2012	4,3 %
Becton, Dickinson and Co.	4,2 %
Unilever NV	4,1 %
Fiducie du Canada pour l'habitation No 1 1,85 % 15-12-2016	4,1 %
Danone SA	4,1 %
Reckitt Benckiser Group PLC	3,9 %
Nestlé SA	3,8 %
Henry Schein Inc.	3,8 %
Hennes & Mauritz AB	3,6 %
Exportation et développement Canada 3,50 % 16-05-2013	3,6 %
Colruyt SA	3,6 %
Costco Wholesale Corp.	3,0 %
William Morrison Supermarkets PLC	3,0 %
Danaher Corp.	2,9 %
Sigma-Aldrich Corp.	2,8 %
Nike Inc.	2,6 %
Staples Inc.	2,5 %
Donaldson Co. Inc.	2,2 %
3M Co.	2,0 %
Paychex Inc.	1,9 %
Sonova Holding AG	1,9 %

Principales positions acheteur en tant que pourcentage de la valeur liquidative totale	85,9 %
---	---------------

Le Fonds ne détenait aucune position vendeur à la fin de la période.

Les placements et pourcentages peuvent avoir changé depuis le 30 septembre 2011 en raison des opérations de portefeuille continues du Fonds. Les mises à jour trimestrielles des titres sont disponibles 60 jours après la fin de chaque trimestre, sauf au 31 mars, la date de fin d'exercice du Fonds, où elles sont disponibles 90 jours après.

Faits saillants financiers

Les tableaux suivants font état de données financières clés concernant le Fonds et ont pour objet de vous aider à comprendre les résultats financiers du Fonds pour la période de six mois terminée le 30 septembre 2011 et pour chaque période comptable présentée ci-après. La période comptable terminée le 31 mars 2009 est une période de neuf mois et les autres périodes comptables sont des périodes de 12 mois. Toutefois, si un fonds ou une série a été établi(e) ou rétabli(e) au cours de la période, l'information fournie se rapporte à la période allant de la date d'établissement ou de rétablissement jusqu'au 30 septembre 2011. Les dates d'établissement ou de rétablissement de chaque série se trouvent à la rubrique *Constitution du Fonds et renseignements sur les séries*.

ACTIF NET PAR TITRE DU FONDS (\$)¹

Série A	30 sept. 2011	31 mars 2011	31 mars 2010	31 mars 2009	30 juin 2008	30 juin 2007
Actif net, au début²	6,14	6,01	5,65	5,78	6,09	5,70
Augmentation (diminution) attribuable aux activités d'exploitation :						
Total des produits	0,09	0,12	0,13	0,10	0,14	0,15
Total des charges	(0,08)	(0,15)	(0,14)	(0,10)	(0,14)	(0,15)
Gains (pertes) réalisé(e)s	0,21	0,31	0,07	(0,11)	0,01	0,39
Gains (pertes) non réalisé(e)s	(0,06)	(0,16)	0,30	(0,01)	(0,31)	(0,04)
Augmentation (diminution) totale attribuable aux activités d'exploitation³	0,16	0,12	0,36	(0,12)	(0,30)	0,35
Distributions :						
Du revenu (sauf les dividendes)	–	–	–	–	(0,01)	–
Des dividendes	–	–	–	–	–	–
Des gains en capital	–	–	–	–	–	–
Remboursement de capital	–	–	–	–	–	–
Distributions annuelles totales⁴	–	–	–	–	(0,01)	–
Actif net, à la fin	6,30	6,14	6,01	5,65	5,78	6,09

Série F	30 sept. 2011	31 mars 2011	31 mars 2010	31 mars 2009	30 juin 2008	30 juin 2007
Actif net, au début²	5,30	5,13	4,84	4,94	5,20	4,82
Augmentation (diminution) attribuable aux activités d'exploitation :						
Total des produits	0,08	0,10	0,11	0,08	0,12	0,13
Total des charges	(0,04)	(0,07)	(0,07)	(0,05)	(0,07)	(0,07)
Gains (pertes) réalisé(e)s	0,22	0,26	(0,03)	(0,10)	0,02	0,24
Gains (pertes) non réalisé(e)s	(0,05)	(0,13)	0,26	(0,01)	(0,27)	(0,03)
Augmentation (diminution) totale attribuable aux activités d'exploitation³	0,21	0,16	0,27	(0,08)	(0,20)	0,27
Distributions :						
Du revenu (sauf les dividendes)	–	–	(0,07)	(0,02)	(0,04)	–
Des dividendes	–	–	–	(0,01)	(0,02)	–
Des gains en capital	–	–	–	–	–	–
Remboursement de capital	–	–	–	–	–	–
Distributions annuelles totales⁴	–	–	(0,07)	(0,03)	(0,06)	–
Actif net, à la fin	5,46	5,30	5,13	4,84	4,94	5,20

Série F8	30 sept. 2011	31 mars 2011	31 mars 2010	31 mars 2009	30 juin 2008	30 juin 2007
Actif net, au début²	11,37	11,98	12,20	13,34	15,06	15,00
Augmentation (diminution) attribuable aux activités d'exploitation :						
Total des produits	0,17	0,22	0,27	0,22	0,34	0,02
Total des charges	(0,08)	(0,17)	(0,17)	(0,13)	(0,20)	(0,01)
Gains (pertes) réalisé(e)s	0,37	0,68	0,15	(0,45)	(0,21)	(0,01)
Gains (pertes) non réalisé(e)s	(0,11)	(0,29)	0,64	(0,03)	(0,75)	–
Augmentation (diminution) totale attribuable aux activités d'exploitation³	0,35	0,44	0,89	(0,39)	(0,82)	–
Distributions :						
Du revenu (sauf les dividendes)	–	–	(0,09)	(0,10)	(0,04)	(0,01)
Des dividendes	–	–	–	(0,02)	(0,03)	–
Des gains en capital	–	–	–	–	–	–
Remboursement de capital	(0,47)	(0,97)	(1,02)	(0,83)	(1,10)	(0,09)
Distributions annuelles totales⁴	(0,47)	(0,97)	(1,11)	(0,95)	(1,17)	(0,10)
Actif net, à la fin	11,25	11,37	11,98	12,20	13,34	15,07

Série I	30 sept. 2011	31 mars 2011	31 mars 2010	31 mars 2009	30 juin 2008	30 juin 2007
Actif net, au début²	5,29	5,14	4,82	4,95	5,21	4,83
Augmentation (diminution) attribuable aux activités d'exploitation :						
Total des produits	0,08	0,11	0,11	0,08	0,12	0,13
Total des charges	(0,05)	(0,09)	(0,08)	(0,06)	(0,08)	(0,08)
Gains (pertes) réalisé(e)s	0,18	0,22	0,08	(0,12)	0,04	0,16
Gains (pertes) non réalisé(e)s	(0,05)	(0,14)	0,26	(0,01)	(0,27)	(0,03)
Augmentation (diminution) totale attribuable aux activités d'exploitation³	0,16	0,10	0,37	(0,11)	(0,19)	0,18
Distributions :						
Du revenu (sauf les dividendes)	–	–	(0,03)	(0,03)	(0,03)	–
Des dividendes	–	–	–	(0,01)	(0,01)	–
Des gains en capital	–	–	–	–	–	–
Remboursement de capital	–	–	–	–	–	–
Distributions annuelles totales⁴	–	–	(0,03)	(0,04)	(0,04)	–
Actif net, à la fin	5,44	5,29	5,14	4,82	4,95	5,21

- 1) Ces calculs sont prescrits par les règlements sur les valeurs mobilières et n'ont pas pour but d'être un rapprochement entre l'actif net par titre à l'ouverture et à la clôture. Cette information est tirée des états financiers intermédiaires non audités et annuels audités du Fonds. L'actif net par titre présenté dans les états financiers peut différer de la valeur liquidative par titre calculée aux fins de l'évaluation du Fonds. Une explication de ces différences se trouve dans les *Notes complémentaires*.
- 2) Le Fonds a adopté le chapitre 3855 « Instruments financiers – comptabilisation et évaluation » du *Manuel de l'ICCA* le 1^{er} juillet 2007. La différence, s'il y a lieu, entre l'actif net par titre au début le 1^{er} juillet 2007 et l'actif net par titre à la fin au 30 juin 2007 dans le tableau ci-dessus représente l'incidence de l'adoption initiale de cette nouvelle convention comptable.
- 3) L'actif net et les distributions sont fonction du nombre réel de titres en circulation au moment considéré. L'augmentation ou la diminution attribuable aux activités d'exploitation est fonction du nombre moyen pondéré de titres en circulation au cours de la période comptable.
- 4) Les distributions ont été payées en espèces ou réinvesties en titres additionnels du Fonds, ou les deux.

FONDS MONDIAL ÉQUILIBRÉ MACKENZIE IVY



RAPPORT INTERMÉDIAIRE DE LA DIRECTION SUR LE RENDEMENT DU FONDS | Pour la période terminée le 30 septembre 2011

MONDIAL ÉQUILIBRÉ ET RÉPARTITION DE L'ACTIF

ACTIF NET PAR TITRE DU FONDS (\$)¹ (suite)

Série J	30 sept. 2011	31 mars 2011	31 mars 2010	31 mars 2009	30 juin 2008	30 juin 2007
Actif net, au début²	10,00	s.o.	s.o.	s.o.	s.o.	s.o.
Augmentation (diminution) attribuable aux activités d'exploitation :						
Total des produits	0,12	s.o.	s.o.	s.o.	s.o.	s.o.
Total des charges	(0,09)	s.o.	s.o.	s.o.	s.o.	s.o.
Gains (pertes) réalisé(e)s	(0,17)	s.o.	s.o.	s.o.	s.o.	s.o.
Gains (pertes) non réalisé(e)s	(0,08)	s.o.	s.o.	s.o.	s.o.	s.o.
Augmentation (diminution) totale attribuable aux activités d'exploitation³	(0,22)	s.o.	s.o.	s.o.	s.o.	s.o.
Distributions :						
Du revenu (sauf les dividendes)	–	s.o.	s.o.	s.o.	s.o.	s.o.
Des dividendes	–	s.o.	s.o.	s.o.	s.o.	s.o.
Des gains en capital	–	s.o.	s.o.	s.o.	s.o.	s.o.
Remboursement de capital	–	s.o.	s.o.	s.o.	s.o.	s.o.
Distributions annuelles totales⁴	–	s.o.	s.o.	s.o.	s.o.	s.o.
Actif net, à la fin	9,78	s.o.	s.o.	s.o.	s.o.	s.o.

Série O	30 sept. 2011	31 mars 2011	31 mars 2010	31 mars 2009	30 juin 2008	30 juin 2007
Actif net, au début²	13,53	12,94	12,03	12,27	12,67	11,59
Augmentation (diminution) attribuable aux activités d'exploitation :						
Total des produits	0,21	0,26	0,28	0,21	0,30	0,31
Total des charges	–	(0,01)	(0,02)	(0,01)	(0,02)	(0,01)
Gains (pertes) réalisé(e)s	0,45	0,68	0,31	(0,54)	0,38	0,37
Gains (pertes) non réalisé(e)s	(0,14)	(0,34)	0,66	(0,03)	(0,66)	(0,08)
Augmentation (diminution) totale attribuable aux activités d'exploitation³	0,52	0,59	1,23	(0,37)	–	0,59
Distributions :						
Du revenu (sauf les dividendes)	–	–	(0,17)	(0,14)	(0,04)	–
Des dividendes	–	–	–	(0,03)	(0,02)	–
Des gains en capital	–	–	–	–	–	–
Remboursement de capital	–	–	–	–	–	–
Distributions annuelles totales⁴	–	–	(0,17)	(0,17)	(0,06)	–
Actif net, à la fin	14,05	13,53	12,94	12,03	12,27	12,67

Série R	30 sept. 2011	31 mars 2011	31 mars 2010	31 mars 2009	30 juin 2008	30 juin 2007
Actif net, au début²	10,76	10,28	9,59	10,00	s.o.	s.o.
Augmentation (diminution) attribuable aux activités d'exploitation :						
Total des produits	0,17	0,20	0,22	0,07	s.o.	s.o.
Total des charges	–	–	–	–	s.o.	s.o.
Gains (pertes) réalisé(e)s	0,34	0,58	0,13	(0,35)	s.o.	s.o.
Gains (pertes) non réalisé(e)s	(0,11)	(0,27)	0,52	(0,01)	s.o.	s.o.
Augmentation (diminution) totale attribuable aux activités d'exploitation³	0,40	0,51	0,87	(0,29)	s.o.	s.o.
Distributions :						
Du revenu (sauf les dividendes)	–	–	(0,18)	(0,10)	s.o.	s.o.
Des dividendes	–	–	–	(0,02)	s.o.	s.o.
Des gains en capital	–	–	–	–	s.o.	s.o.
Remboursement de capital	–	–	–	–	s.o.	s.o.
Distributions annuelles totales⁴	–	–	(0,18)	(0,12)	s.o.	s.o.
Actif net, à la fin	11,18	10,76	10,28	9,59	s.o.	s.o.

Série S	30 sept. 2011	31 mars 2011	31 mars 2010	31 mars 2009	30 juin 2008	30 juin 2007
Actif net, au début²	10,92	10,43	10,00	s.o.	s.o.	s.o.
Augmentation (diminution) attribuable aux activités d'exploitation :						
Total des produits	0,17	0,22	0,12	s.o.	s.o.	s.o.
Total des charges	–	–	–	s.o.	s.o.	s.o.
Gains (pertes) réalisé(e)s	0,26	0,54	(0,18)	s.o.	s.o.	s.o.
Gains (pertes) non réalisé(e)s	(0,11)	(0,29)	0,27	s.o.	s.o.	s.o.
Augmentation (diminution) totale attribuable aux activités d'exploitation³	0,32	0,47	0,21	s.o.	s.o.	s.o.
Distributions :						
Du revenu (sauf les dividendes)	–	–	(0,03)	s.o.	s.o.	s.o.
Des dividendes	–	–	–	s.o.	s.o.	s.o.
Des gains en capital	–	–	–	s.o.	s.o.	s.o.
Remboursement de capital	–	–	–	s.o.	s.o.	s.o.
Distributions annuelles totales⁴	–	–	(0,03)	s.o.	s.o.	s.o.
Actif net, à la fin	11,34	10,92	10,43	s.o.	s.o.	s.o.

FONDS MONDIAL ÉQUILIBRÉ MACKENZIE IVY



RAPPORT INTERMÉDIAIRE DE LA DIRECTION SUR LE RENDEMENT DU FONDS | Pour la période terminée le 30 septembre 2011

MONDIAL ÉQUILIBRÉ ET RÉPARTITION DE L'ACTIF

ACTIF NET PAR TITRE DU FONDS (\$)¹ (suite)

Série T6	30 sept. 2011	31 mars 2011	31 mars 2010	31 mars 2009	30 juin 2008	30 juin 2007
Actif net, au début²	12,54	13,06	13,07	14,03	15,00	s.o.
Augmentation (diminution) attribuable aux activités d'exploitation :						
Total des produits	0,19	0,25	0,29	0,23	0,26	s.o.
Total des charges	(0,16)	(0,31)	(0,31)	(0,24)	(0,25)	s.o.
Gains (pertes) réalisé(e)s	0,37	0,65	0,20	(0,25)	0,01	s.o.
Gains (pertes) non réalisé(e)s	(0,12)	(0,33)	0,69	(0,03)	(0,59)	s.o.
Augmentation (diminution) totale attribuable aux activités d'exploitation³	0,28	0,26	0,87	(0,29)	(0,57)	s.o.
Distributions :						
Du revenu (sauf les dividendes)	–	–	(0,01)	–	(0,09)	s.o.
Des dividendes	–	–	–	–	(0,06)	s.o.
Des gains en capital	–	–	–	–	–	s.o.
Remboursement de capital	(0,39)	(0,79)	(0,82)	(0,66)	(0,53)	s.o.
Distributions annuelles totales⁴	(0,39)	(0,79)	(0,83)	(0,66)	(0,68)	s.o.
Actif net, à la fin	12,47	12,54	13,06	13,07	14,03	s.o.

Série T8	30 sept. 2011	31 mars 2011	31 mars 2010	31 mars 2009	30 juin 2008	30 juin 2007
Actif net, au début²	7,87	8,37	8,57	9,37	10,77	10,94
Augmentation (diminution) attribuable aux activités d'exploitation :						
Total des produits	0,12	0,16	0,19	0,15	0,24	0,27
Total des charges	(0,10)	(0,20)	(0,21)	(0,16)	(0,24)	(0,27)
Gains (pertes) réalisé(e)s	0,26	0,41	0,10	(0,17)	0,02	0,40
Gains (pertes) non réalisé(e)s	(0,08)	(0,21)	0,44	(0,02)	(0,53)	(0,07)
Augmentation (diminution) totale attribuable aux activités d'exploitation³	0,20	0,16	0,52	(0,20)	(0,51)	0,33
Distributions :						
Du revenu (sauf les dividendes)	–	–	–	(0,01)	(0,01)	(0,02)
Des dividendes	–	–	–	–	(0,01)	–
Des gains en capital	–	–	–	–	–	–
Remboursement de capital	(0,33)	(0,68)	(0,72)	(0,60)	(0,88)	(0,91)
Distributions annuelles totales⁴	(0,33)	(0,68)	(0,72)	(0,61)	(0,90)	(0,93)
Actif net, à la fin	7,74	7,87	8,37	8,57	9,37	10,78

RATIOS ET DONNÉES SUPPLÉMENTAIRES

Série A	30 sept. 2011	31 mars 2011	31 mars 2010	31 mars 2009	30 juin 2008	30 juin 2007
Valeur liquidative totale (en milliers de dollars)¹, ²	106 285	112 955	133 524	152 405	169 150	215 933
Titres en circulation (en milliers)¹	16 869	18 384	22 191	26 864	29 246	35 483
Ratio des frais de gestion (%)³	2,48	2,48	2,43	2,40	2,37	2,39
Ratio des frais de gestion avant renoncations ou absorptions (%)³	2,48	2,48	2,43	2,40	2,37	2,39
Ratio des frais de négociation (%)⁴	0,11	0,06	0,05	0,06	0,06	0,07
Taux de rotation du portefeuille (%)⁵	18,58	19,62	18,49	18,32	17,09	31,50
Valeur liquidative par titre (\$)²	6,30	6,14	6,02	5,67	5,78	s.o.

1) Données au 30 septembre 2011 ou à la fin de la période comptable indiquée, selon le cas.

2) Les données sur la valeur liquidative présentées dans le présent tableau sont utilisées aux fins de l'évaluation du Fonds et du calcul des rendements par série. En raison des exigences du chapitre 3855 « Instruments financiers – comptabilisation et évaluation » du *Manuel de l'ICCA*, ces valeurs liquidatives peuvent différer des montants indiqués dans les états financiers et la valeur liquidative par titre indiquée dans le présent tableau peut différer du montant de fin de période figurant dans le tableau Actif net par titre du Fonds de la présente rubrique. Les chiffres des périodes antérieures à la modification des exigences de déclaration ne sont pas présentés car ils sont conformes aux états financiers et au tableau Actif net par titre du Fonds ci-dessus.

3) Le ratio des frais de gestion est établi d'après le total des charges (exception faite des courtages et des autres coûts de transaction du portefeuille) pour la période indiquée et est exprimé en pourcentage annualisé de la valeur liquidative moyenne quotidienne pour la période. Si une série est établie ou rétablie au cours de la période, le ratio des frais de gestion est annualisé depuis la date d'établissement ou de rétablissement. Mackenzie peut renoncer aux frais d'exploitation ou les absorber à son gré et supprimer la renonciation ou l'absorption de ces frais en tout temps sans préavis.

4) Le ratio des frais de négociation représente le total des courtages et des autres coûts de transaction du portefeuille et est exprimé en pourcentage annualisé de la valeur liquidative moyenne quotidienne pour la période.

5) Le taux de rotation du portefeuille du Fonds indique dans quelle mesure le portefeuilliste du Fonds gère activement les placements de celui-ci. Un taux de rotation de 100 % signifie que le Fonds achète et vend tous les titres de son portefeuille une fois au cours de la période. Plus le taux de rotation au cours d'une période est élevé, plus les coûts de négociation payables par le Fonds sont élevés au cours de la période et plus il est probable qu'un investisseur réalisera des gains en capital imposables au cours de l'exercice. Il n'y a pas nécessairement de lien entre un taux de rotation élevé et le rendement d'un fonds. Le taux de rotation du portefeuille n'est pas indiqué lorsqu'un fonds existe depuis moins de un an. La valeur de toute opération visant à réaligner le portefeuille du Fonds après une fusion, le cas échéant, est exclue du taux de rotation du portefeuille.

6) Les frais de gestion et d'administration pour les titres de série O sont négociables et sont payables directement à Mackenzie par les investisseurs dans la série O, et non par le Fonds. Avant le 3 novembre 2010, les frais d'administration pour les titres de série O s'élevaient à 0,15 % et étaient payés directement à Mackenzie par le Fonds.

FONDS MONDIAL ÉQUILIBRÉ MACKENZIE IVY



RAPPORT INTERMÉDIAIRE DE LA DIRECTION SUR LE RENDEMENT DU FONDS | Pour la période terminée le 30 septembre 2011

MONDIAL ÉQUILIBRÉ ET RÉPARTITION DE L'ACTIF

RATIOS ET DONNÉES SUPPLÉMENTAIRES (suite)

Série F	30 sept. 2011	31 mars 2011	31 mars 2010	31 mars 2009	30 juin 2008	30 juin 2007
Valeur liquidative totale (en milliers de dollars) ^{1, 2}	1 158	921	1 016	2 735	2 591	3 017
Titres en circulation (en milliers) ¹	212	174	198	563	524	580
Ratio des frais de gestion (%) ³	1,40	1,41	1,40	1,35	1,31	1,33
Ratio des frais de gestion avant renonciations ou absorptions (%) ³	1,40	1,41	1,40	1,35	1,31	1,35
Ratio des frais de négociation (%) ⁴	0,11	0,06	0,05	0,06	0,06	0,07
Taux de rotation du portefeuille (%) ⁵	18,58	19,62	18,49	18,32	17,09	31,50
Valeur liquidative par titre (\$) ²	5,47	5,30	5,14	4,86	4,94	s.o.

Série F8	30 sept. 2011	31 mars 2011	31 mars 2010	31 mars 2009	30 juin 2008	30 juin 2007
Valeur liquidative totale (en milliers de dollars) ^{1, 2}	14	15	42	32	34	18
Titres en circulation (en milliers) ¹	1	1	4	3	3	1
Ratio des frais de gestion (%) ³	1,41	1,42	1,38	1,35	1,31	1,33
Ratio des frais de gestion avant renonciations ou absorptions (%) ³	1,41	1,42	1,38	1,35	1,43	4,18
Ratio des frais de négociation (%) ⁴	0,11	0,06	0,05	0,06	0,06	0,07
Taux de rotation du portefeuille (%) ⁵	18,58	19,62	18,49	18,32	17,09	31,50
Valeur liquidative par titre (\$) ²	11,26	11,38	11,98	12,25	13,34	s.o.

Série I	30 sept. 2011	31 mars 2011	31 mars 2010	31 mars 2009	30 juin 2008	30 juin 2007
Valeur liquidative totale (en milliers de dollars) ^{1, 2}	868	915	671	772	999	1 509
Titres en circulation (en milliers) ¹	159	173	131	159	202	290
Ratio des frais de gestion (%) ³	1,79	1,76	1,67	1,67	1,65	1,53
Ratio des frais de gestion avant renonciations ou absorptions (%) ³	1,79	1,76	1,67	1,67	1,65	1,56
Ratio des frais de négociation (%) ⁴	0,11	0,06	0,05	0,06	0,06	0,07
Taux de rotation du portefeuille (%) ⁵	18,58	19,62	18,49	18,32	17,09	31,50
Valeur liquidative par titre (\$) ²	5,44	5,29	5,14	4,84	4,95	s.o.

Série J	30 sept. 2011	31 mars 2011	31 mars 2010	31 mars 2009	30 juin 2008	30 juin 2007
Valeur liquidative totale (en milliers de dollars) ^{1, 2}	90	s.o.	s.o.	s.o.	s.o.	s.o.
Titres en circulation (en milliers) ¹	9	s.o.	s.o.	s.o.	s.o.	s.o.
Ratio des frais de gestion (%) ³	2,15	s.o.	s.o.	s.o.	s.o.	s.o.
Ratio des frais de gestion avant renonciations ou absorptions (%) ³	2,15	s.o.	s.o.	s.o.	s.o.	s.o.
Ratio des frais de négociation (%) ⁴	0,11	s.o.	s.o.	s.o.	s.o.	s.o.
Taux de rotation du portefeuille (%) ⁵	18,58	s.o.	s.o.	s.o.	s.o.	s.o.
Valeur liquidative par titre (\$) ²	9,78	s.o.	s.o.	s.o.	s.o.	s.o.

Série O	30 sept. 2011	31 mars 2011	31 mars 2010	31 mars 2009	30 juin 2008	30 juin 2007
Valeur liquidative totale (en milliers de dollars) ^{1, 2}	1 916	1 879	1 791	141	25	23
Titres en circulation (en milliers) ¹	136	139	138	12	2	1
Ratio des frais de gestion (%) ^{3, 6}	—	0,09	0,16	0,16	0,16	0,10
Ratio des frais de gestion avant renonciations ou absorptions (%) ^{3, 6}	—	0,09	0,16	0,16	0,16	1,08
Ratio des frais de négociation (%) ⁴	0,11	0,06	0,05	0,06	0,06	0,07
Taux de rotation du portefeuille (%) ⁵	18,58	19,62	18,49	18,32	17,09	31,50
Valeur liquidative par titre (\$) ²	14,05	13,53	12,94	12,08	12,27	s.o.

Série R	30 sept. 2011	31 mars 2011	31 mars 2010	31 mars 2009	30 juin 2008	30 juin 2007
Valeur liquidative totale (en milliers de dollars) ^{1, 2}	2 005	2 184	2 604	2 513	s.o.	s.o.
Titres en circulation (en milliers) ¹	179	203	253	261	s.o.	s.o.
Ratio des frais de gestion (%) ³	—	—	—	—	s.o.	s.o.
Ratio des frais de gestion avant renonciations ou absorptions (%) ³	—	—	—	—	s.o.	s.o.
Ratio des frais de négociation (%) ⁴	0,11	0,06	0,05	0,06	s.o.	s.o.
Taux de rotation du portefeuille (%) ⁵	18,58	19,62	18,49	18,32	s.o.	s.o.
Valeur liquidative par titre (\$) ²	11,18	10,76	10,28	9,63	s.o.	s.o.

RATIOS ET DONNÉES SUPPLÉMENTAIRES (suite)

Série S	30 sept. 2011	31 mars 2011	31 mars 2010	31 mars 2009	30 juin 2008	30 juin 2007
Valeur liquidative totale (en milliers de dollars) ^{1, 2}	2 083	1 338	459	s.o.	s.o.	s.o.
Titres en circulation (en milliers) ¹	184	122	44	s.o.	s.o.	s.o.
Ratio des frais de gestion (%) ³	0,03	0,03	0,03	s.o.	s.o.	s.o.
Ratio des frais de gestion avant renonciations ou absorptions (%) ³	0,03	0,03	0,03	s.o.	s.o.	s.o.
Ratio des frais de négociation (%) ⁴	0,11	0,06	0,05	s.o.	s.o.	s.o.
Taux de rotation du portefeuille (%) ⁵	18,58	19,62	18,49	s.o.	s.o.	s.o.
Valeur liquidative par titre (\$) ²	11,34	10,93	10,44	s.o.	s.o.	s.o.

Série T6	30 sept. 2011	31 mars 2011	31 mars 2010	31 mars 2009	30 juin 2008	30 juin 2007
Valeur liquidative totale (en milliers de dollars) ^{1, 2}	1 662	1 369	1 290	929	374	s.o.
Titres en circulation (en milliers) ¹	133	109	99	71	27	s.o.
Ratio des frais de gestion (%) ³	2,51	2,47	2,35	2,35	2,36	s.o.
Ratio des frais de gestion avant renonciations ou absorptions (%) ³	2,51	2,47	2,35	2,35	2,36	s.o.
Ratio des frais de négociation (%) ⁴	0,11	0,06	0,05	0,06	0,06	s.o.
Taux de rotation du portefeuille (%) ⁵	18,58	19,62	18,49	18,32	17,09	s.o.
Valeur liquidative par titre (\$) ²	12,47	12,54	13,07	13,12	14,04	s.o.

Série T8	30 sept. 2011	31 mars 2011	31 mars 2010	31 mars 2009	30 juin 2008	30 juin 2007
Valeur liquidative totale (en milliers de dollars) ^{1, 2}	6 845	7 540	9 522	11 287	13 628	18 216
Titres en circulation (en milliers) ¹	884	958	1 136	1 312	1 453	1 690
Ratio des frais de gestion (%) ³	2,50	2,50	2,44	2,40	2,37	2,39
Ratio des frais de gestion avant renonciations ou absorptions (%) ³	2,50	2,50	2,44	2,40	2,37	2,39
Ratio des frais de négociation (%) ⁴	0,11	0,06	0,05	0,06	0,06	0,07
Taux de rotation du portefeuille (%) ⁵	18,58	19,62	18,49	18,32	17,09	31,50
Valeur liquidative par titre (\$) ²	7,74	7,87	8,38	8,60	9,38	s.o.

Frais de gestion

Les frais de gestion pour chaque série applicable sont calculés quotidiennement en tant que pourcentage de sa valeur liquidative. Les frais de gestion du Fonds ont été utilisés par Mackenzie pour payer les coûts liés à la gestion du portefeuille de placement, à l'analyse des placements, à la formulation de recommandations, à la prise de décisions quant aux placements, à la prise de dispositions de courtage pour l'achat et la vente du portefeuille de placement et à la prestation d'autres services. Mackenzie a également utilisé les frais de gestion pour financer les commissions de vente et de suivi et toute autre rémunération (collectivement, les « versements liés à la distribution ») versées aux courtiers inscrits dont les clients investissent dans le Fonds.

Les courtiers affiliés à Mackenzie nommés ci-après peuvent avoir droit à des versements liés à la distribution de Mackenzie au même titre que les courtiers inscrits non reliés : IPC Securities Corporation, Valeurs mobilières Groupe Investors Inc., Services Valeurs Mobilières M.R.S. Inc., IPC Investment Corporation, Services financiers Groupe Investors Inc., M.R.S. Inc., Corporation des Correspondants M.R.S. et Services financiers Partenaires en planification Ltée. Le 2 septembre 2011, Mackenzie a conclu une transaction en vertu de laquelle, sous réserve des approbations réglementaires, M.R.S. Inc., Services Valeurs Mobilières M.R.S. Inc. et Corporation des Correspondants M.R.S. ne seraient plus des filiales de Mackenzie.

Mackenzie a utilisé environ 40 % du total des frais de gestion reçus de tous les fonds Mackenzie au cours de la période pour financer les versements liés à la distribution remis aux courtiers inscrits. En comparaison, pour le Fonds, les versements liés à la distribution représentaient en moyenne 36 % des frais de gestion payés par les séries applicables du Fonds au cours de la période. Le pourcentage réel pour chaque série peut être supérieur ou inférieur à la moyenne en fonction du niveau des commissions de suivi et de vente payées pour cette série.

Constitution du Fonds et renseignements sur les séries

Le Fonds peut avoir fait l'objet de nombre de modifications, tel une réorganisation ou un changement de gestionnaire, de mandat ou de nom. Un historique des principaux changements ayant touché le Fonds au cours des dix dernières années se trouve dans la notice annuelle du Fonds.

Date de constitution 29 novembre 1993

Le Fonds peut émettre un nombre illimité de titres de chaque série. Le nombre de titres de chaque série qui ont été émis et qui sont en circulation est présenté dans les *Faits saillants financiers*.

Les titres de série A sont offerts aux particuliers qui investissent un minimum de 500 \$.

Les titres de série E sont offerts aux investisseurs qui participent à un programme de services rémunérés à l'acte ou de comptes intégrés parrainé par le courtier, qui sont assujettis à des frais établis en fonction de l'actif plutôt qu'à des commissions pour chaque opération et qui investissent un minimum de 250 000 \$.

Les titres de série F sont offerts aux investisseurs qui participent à un programme de services rémunérés à l'acte ou de comptes intégrés parrainé par le courtier, qui sont assujettis à des frais établis en fonction de l'actif plutôt qu'à des commissions pour chaque opération et qui investissent un minimum de 500 \$; ils sont également proposés aux employés de Mackenzie et de ses filiales, et aux administrateurs de Mackenzie.

Les titres de série F8 sont offerts aux investisseurs qui participent à un programme de services rémunérés à l'acte ou de comptes intégrés parrainé par le courtier, qui sont assujettis à des frais établis en fonction de l'actif plutôt qu'à des commissions pour chaque opération, qui investissent un minimum de 5 000 \$ et qui désirent recevoir un flux de revenu mensuel régulier de 8 % par année.

Les titres de série I sont offerts aux particuliers qui investissent un minimum de 500 \$ dans un régime collectif admissible détenant un minimum de 20 000 000 \$ en actifs ou aux investisseurs qui investissent un minimum de 500 000 \$ et qui participent au Service d'architecture de portefeuille ou au Service d'architecture ouverte.

Les titres de série J sont offerts aux investisseurs qui investissent un minimum de 250 000 \$.

Les titres de série O sont offerts aux investisseurs qui investissent un minimum de 500 000 \$ et qui ont conclu une entente avec Mackenzie en vue de la mise sur pied d'un compte de série O; ils sont également proposés à certains employés admissibles de Mackenzie et de ses filiales.

Les titres de série R sont offerts exclusivement à d'autres fonds affiliés et à certains investisseurs institutionnels relativement à des ententes de fonds de fonds.

Les titres de série S sont offerts aux sociétés d'assurances affiliées et à certains autres fonds communs, mais peuvent être vendus à d'autres investisseurs comme le déterminera Mackenzie.

Les titres de série T6 sont offerts aux particuliers qui investissent un minimum de 5 000 \$ et qui désirent recevoir un flux de revenu mensuel régulier de 6 % par année.

Les titres de série T8 sont offerts aux particuliers qui investissent un minimum de 5 000 \$ et qui désirent recevoir un flux de revenu mensuel régulier de 8 % par année.

Un investisseur dans le Fonds peut choisir parmi différents modes de souscription offerts au sein de chaque série. Ces modes de souscription comprennent le mode de souscription avec frais d'acquisition, le mode de souscription avec frais de rachat et le mode de souscription avec frais modérés. Les frais dans le cadre du mode de souscription avec frais d'acquisition sont négociés entre l'investisseur et son courtier. Les frais dans le cadre du mode de souscription avec frais de rachat ou avec frais modérés sont payables à Mackenzie si un investisseur procède au rachat de ses titres du Fonds au cours de périodes précises. Les séries du Fonds ne sont pas toutes offertes dans le cadre de chaque mode de souscription et les frais dans le cadre de chaque mode de souscription peuvent varier selon la série. Pour de plus amples renseignements sur ces modes de souscription, veuillez vous reporter au prospectus simplifié du Fonds.

Constitution du Fonds et renseignements sur les séries (suite)

Série	Date d'établissement/ de rétablissement	Frais de gestion	Frais d'administration*	Valeur liquidative par titre (\$)	
				30 septembre 2011	31 mars 2011
Série A	29 novembre 1993	2,00 %	0,24 %	6,30	6,14
Série E	Aucun émis	0,85 %	0,20 %	—	—
Série F	6 décembre 1999	1,00 %	0,24 %	5,47	5,30
Série F8	11 juin 2007	1,00 %	0,24 %	11,26	11,38
Série I	25 octobre 1999	1,35 %	0,24 %	5,44	5,29
Série J	4 mai 2011	1,75 %	0,20 %	9,78	—
Série O	20 août 2001	— ¹⁾	— ¹⁾	14,05	13,53
Série R	8 décembre 2008	— ²⁾	— ²⁾	11,18	10,76
Série S	6 octobre 2009	— ³⁾	0,025 %	11,34	10,93
Série T6	10 octobre 2007	2,00 %	0,24 %	12,47	12,54
Série T8	7 mars 2002	2,00 %	0,24 %	7,74	7,87

* Ne comprend pas tout ajustement relatif aux frais d'exploitation, le cas échéant.

- 1) Les frais de gestion et d'administration pour les titres de série O sont négociables et sont payables directement à Mackenzie par les investisseurs dans la série O, et non par le Fonds. Avant le 3 novembre 2010, les frais d'administration pour les titres de série O s'élevaient à 0,15 % et étaient payés directement à Mackenzie par le Fonds.
- 2) Aucuns frais de gestion ou frais d'administration ne sont imputés à l'investisseur ou au Fonds quant aux titres de série R.
- 3) Les frais de gestion pour les titres de série S sont négociables par l'investisseur et sont payables directement à Mackenzie par les investisseurs dans la série S, et non par le Fonds.